



MINISTERUL MEDIULUI,  
APELOR ȘI PĂDURILOR

ADMINISTRAȚIA NAȚIONALĂ DE METEOROLOGIE

METEO



ROMANIA



---

## **ESTIMAREA EVOLUTIEI VALORILOR TERMICE ȘI A PRECIPITAȚIILOR ÎN INTERVALUL 22 IANUARIE – 04 FEBRUARIE 2024**

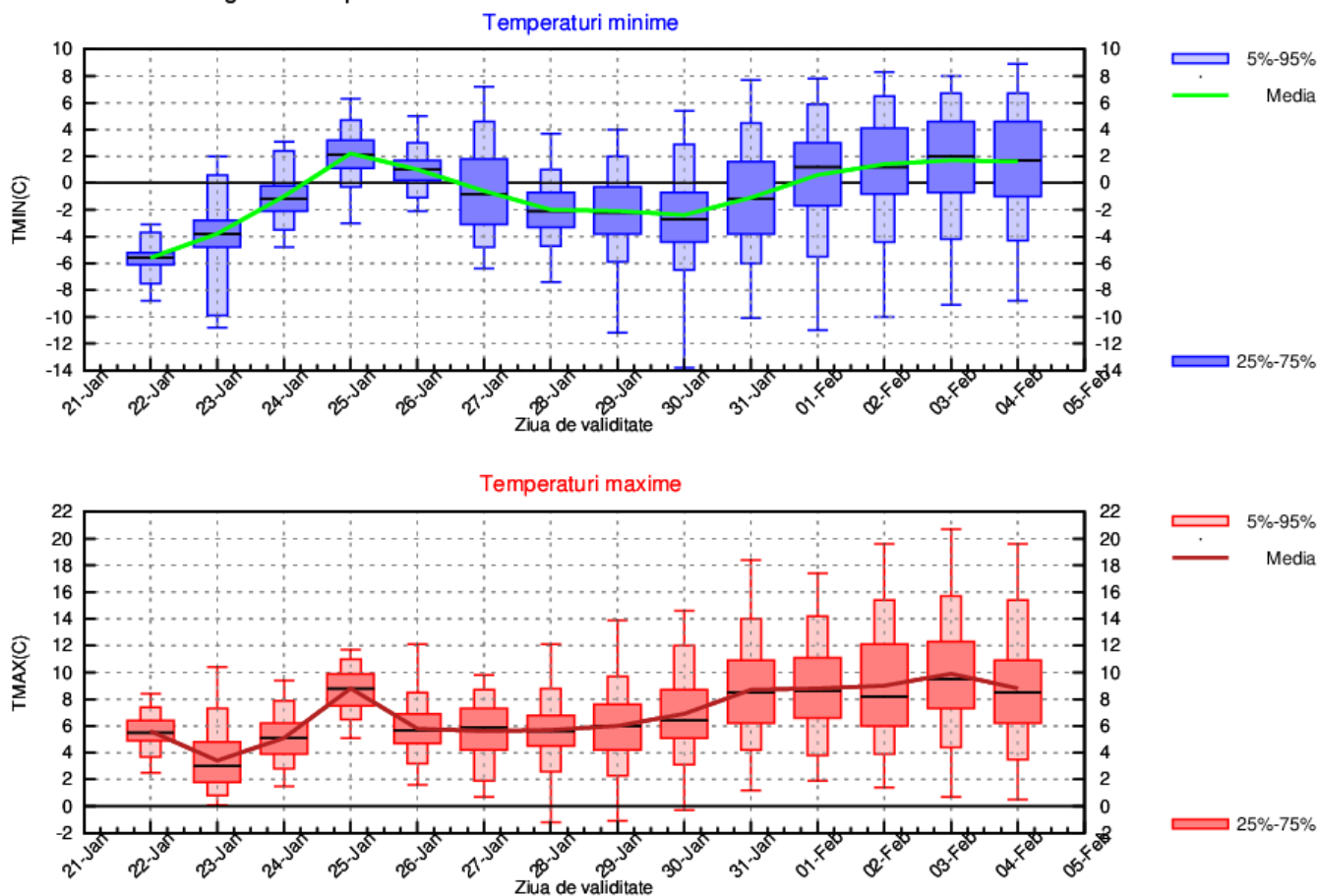
Estimarea este realizată folosind produsele numerice ale Centrului European pentru prognoze pe medie durată (ECMWF) de la Reading, Anglia. Sunt prognozate temperaturile maxime și minime, mediate pentru fiecare regiune a țării și adaptate local cu modele statistice și sunt indicate perioadele cu probabilitatea cea mai ridicată de apariție a precipitațiilor.

## BANAT

Intervalul 22-26 ianuarie va fi caracterizat de alternanțe termice diurne semnificative de la o zi la alta; valorile medii ale maximelor urmând a se încadra între 3 și 9 grade, cea mai rece zi fiind cea de 23 ianuarie. Ulterior zilei de 26 ianuarie, media regională a maximelor va fi de 6 grade până în ziua de 29 ianuarie, apoi până la sfârșitul intervalului variațiile de la o zi la alta vor fi ne semnificative, media maximelor fiind de 8...9 grade. Minimele vor crește de la medii în jurul a -6 grade în noaptea de 22 ianuarie, până spre 2 grade în 25 ianuarie, apoi vremea va intra într-un proces de răcire, urmând astfel ca până în 30 ianuarie, acestea să coboare până spre -3 grade, în medie. Ulterior nopții de 30 ianuarie și până la sfârșitul intervalului, minimele vor crește treptat, până spre valori medii de 2 grade în 3 și 4 februarie.

Probabilitatea de precipitații va fi mai mare în intervalul 24-28 ianuarie și după 1 februarie.

BANAT Prognoza temperaturilor extreme. Model MOS-ECMWF-EPS. Baza:20240121 00 UTC

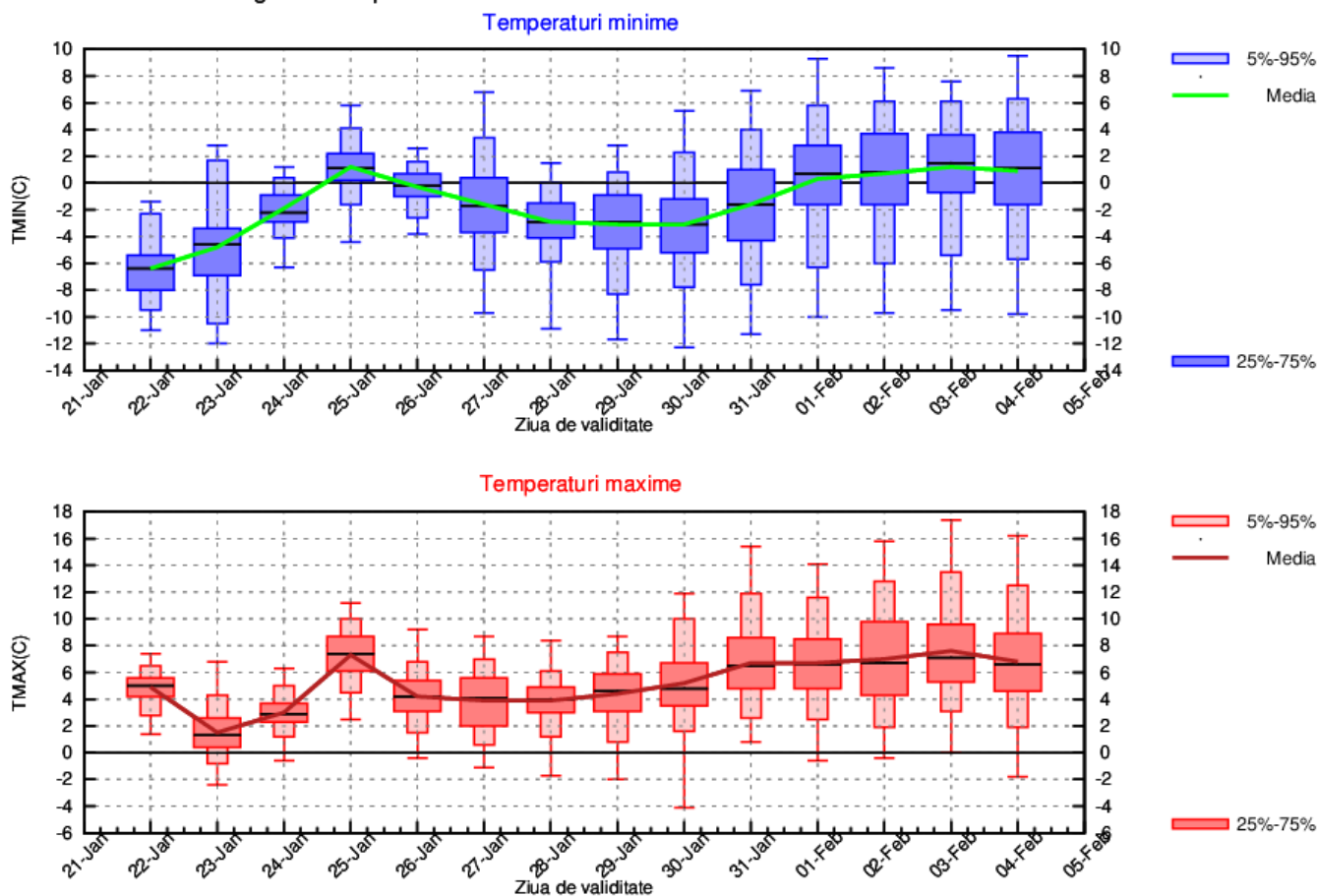


## CRISANA

Intervalul 22-26 ianuarie va fi caracterizat de alternanțe termice diurne semnificative de la o zi la alta; valorile medii ale maximelor urmând a se încadra între 1 și 7 grade, cea mai rece zi fiind cea de 23 ianuarie. Ulterior zilei de 26 ianuarie, media regională a maximelor va fi de 4 grade până în ziua de 30 ianuarie, apoi până la sfârșitul intervalului variațiile de la o zi la alta vor fi ne semnificative, media maximelor fiind de 6...7 grade. Minimele, vor crește de la medii în jurul a - 7 grade în noaptea de 22 ianuarie, până spre 1 grad în 25 ianuarie, apoi vremea va intra într-un proces de răcire, urmând astfel ca până în 30 ianuarie, acestea să coboare până spre -4 grade, în medie. Ulterior nopții de 30 ianuarie și până la sfârșitul intervalului, minimele vor crește treptat, până spre valori medii de 1...2 grade.

Probabilitatea de precipitații va fi mai mare în intervalele 24-28 ianuarie și 1-4 februarie.

CRISANA Prognoza temperaturilor extreme. Model MOS-ECMWF-EPS. Baza:20240121 00 UTC

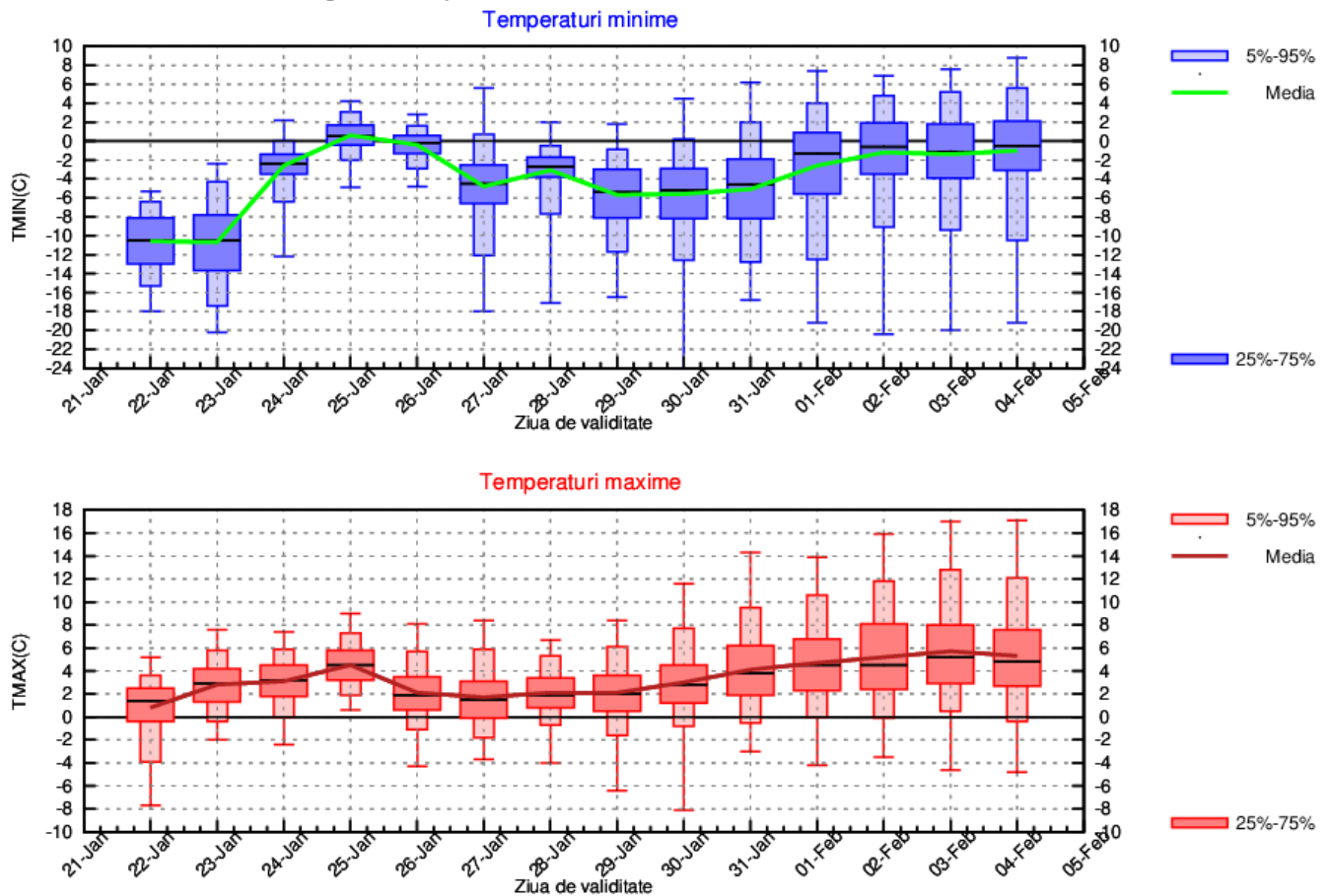


## TRANSILVANIA

Pornind de la medii în jurul a 1 grad în prima zi a intervalului, maximele vor crește ușor până spre 4...5 grade în ziua de 25 ianuarie, apoi vor scădea spre medii în jurul a 2 grade, valoare ce va fi de interes pentru intervalul 26-29 ianuarie. După 29 ianuarie, vremea va intra într-un proces de încălzire ușoară, ce se va concretiza prin înregistrarea unor valori maxime medii de 4...5 grade la sfârșitul celei de-a doua săptămâni de prognoză. Minimele, vor crește de la medii în jurul a - 10 grade în primele două nopți ale intervalului, până spre 0 grade în 25 ianuarie. Ulterior nopții de 25 ianuarie, intervalul 26-30 ianuarie va fi caracterizat de alternanțe termice, minimele urmând a se încadra între -6 și 0 grade; cele mai reci nopți fiind în noaptea de 27 ianuarie și nopțile de 29 și 30 ianuarie. După data de 30 ianuarie minimele vor crește treptat, ajungând spre -1...0 grade la sfârșitul intervalului.

Probabilitatea de precipitații va fi mai mare în intervalele 25-27 ianuarie și 2-4 februarie.

TRANSILVANIA Prognoza temperaturilor extreme. Model MOS-ECMWF-EPS. Baza:20240121 00 UTC

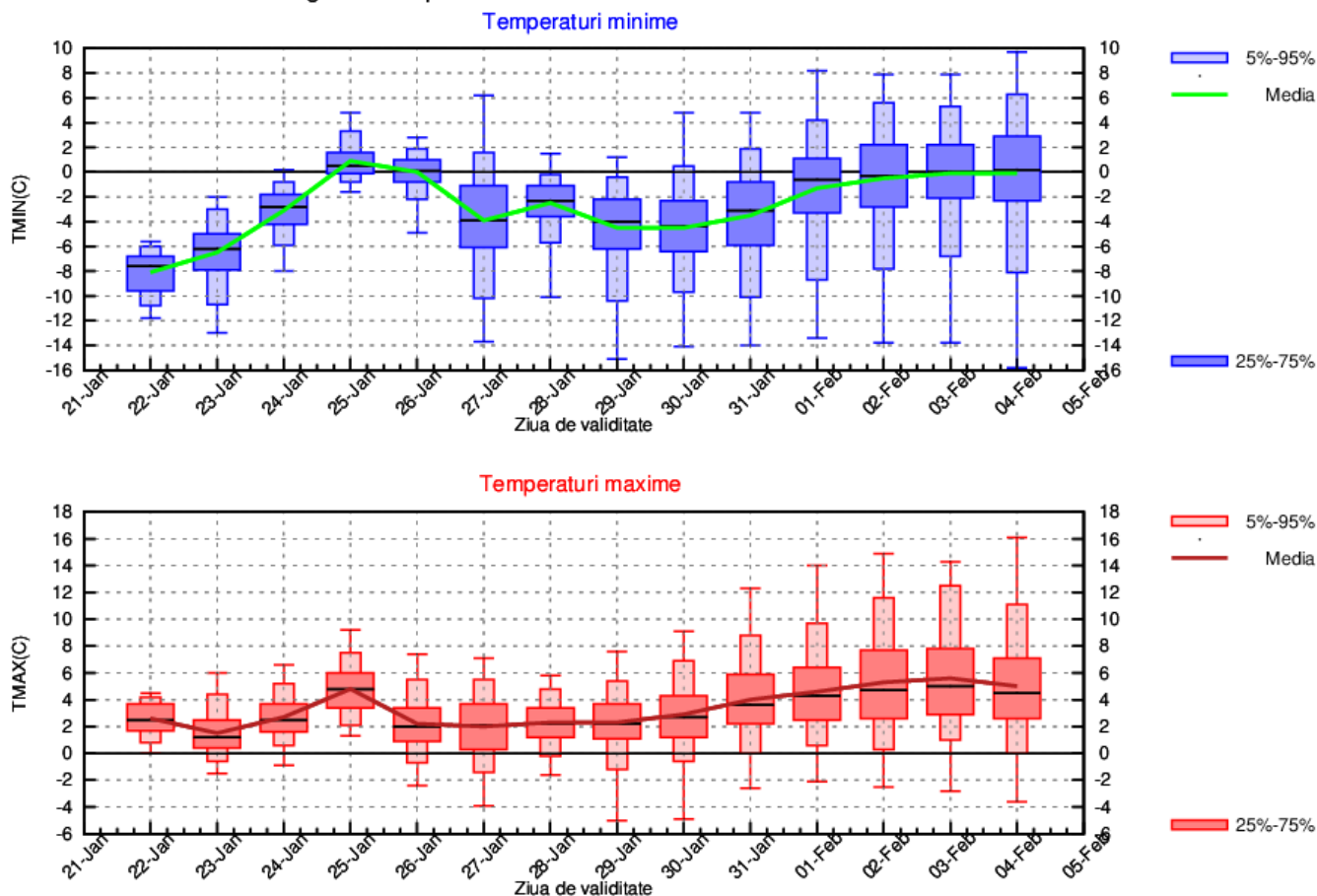


## MARAMURES

Intervalul 22-26 ianuarie va fi caracterizat de alternanțe termice diurne semnificative de la o zi la alta; valorile medii ale maximelor urmând a se încadra între 1 și 5 grade, cele mai reci zile fiind cele de 23 și 26 ianuarie. Ulterior zilei de 26 ianuarie, media regională a maximelor va fi de 2 grade până în ziua de 30 ianuarie, apoi până la sfârșitul celei de-a doua săptămâni de prognoză maximele vor crește treptat până spre 4...5 grade. Minimele vor crește de la medii în jurul a - 8 grade în noaptea de 22 ianuarie, până spre 1 grad în 25 ianuarie, apoi vor fi alternanțe termice, tendința fiind însă de scădere a valorilor termice, condiții în care până în 30 ianuarie, acestea vor coborî spre valori în jurul a -4 grade, în medie. Ulterior nopții de 30 ianuarie și până la sfârșitul intervalului, minimele vor crește treptat, până spre valori medii de 0 grade.

Probabilitatea de precipitații va fi mai mare în intervalele 24-28 ianuarie și 1-4 februarie.

MARAMURES Prognoza temperaturilor extreme. Model MOS-ECMWF-EPS. Baza:20240121 00 UTC

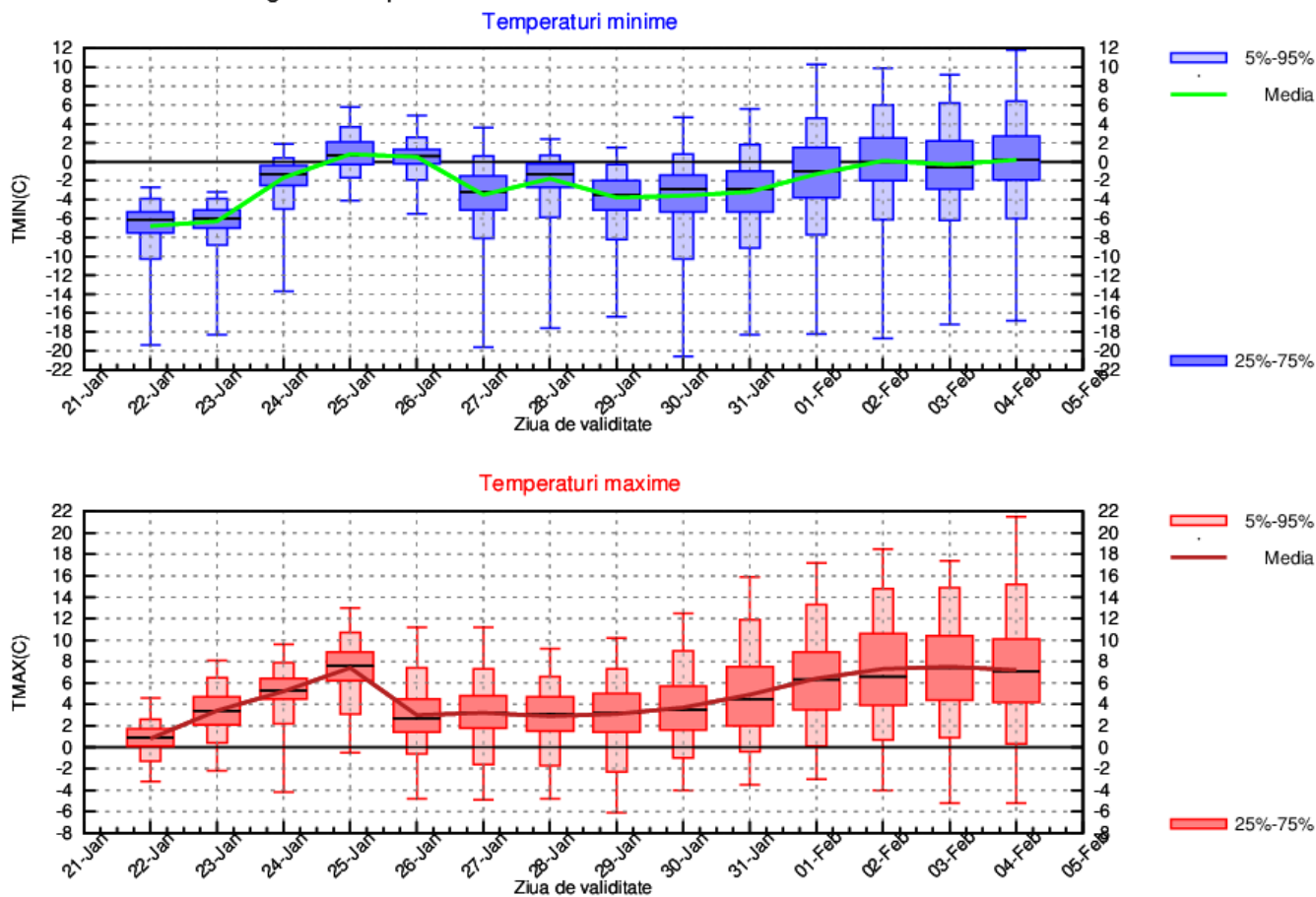


## MOLDOVA

Pornind de la medii în jurul a 1 grad în prima zi a intervalului, maximele vor crește treptat până spre 7...8 grade în ziua 25 ianuarie, apoi vor scădea spre medii în jurul a 3 grade, valoare ce va fi de interes pentru intervalul 26-30 ianuarie. După ziua de 30 ianuarie, vremea va intra într-un proces de încălzire ușoară ce se va concretiza prin înregistrarea unor valori maxime medii de 7...8 grade, la sfârșitul celei de-a doua săptămâni de prognoză. Minimele vor crește de la medii în jurul a -6 grade în primele două nopți ale intervalului, până spre 0 grade în 26 ianuarie. Ulterior nopții de 26 ianuarie, intervalul 27-30 ianuarie va fi caracterizat de alternanțe termice, minimele urmând a se încadra între -3 și -1 grad. După data de 30 ianuarie minimele vor crește treptat, urmând ca până la sfârșitul celei de-a doua săptămâni de prognoză să se atingă 0 grade, în medie.

Probabilitatea pentru precipitații va fi mai mare în intervalul 25-28 ianuarie.

MOLDOVA Prognoza temperaturilor extreme. Model MOS-ECMWF-EPS. Baza:20240121 00 UTC

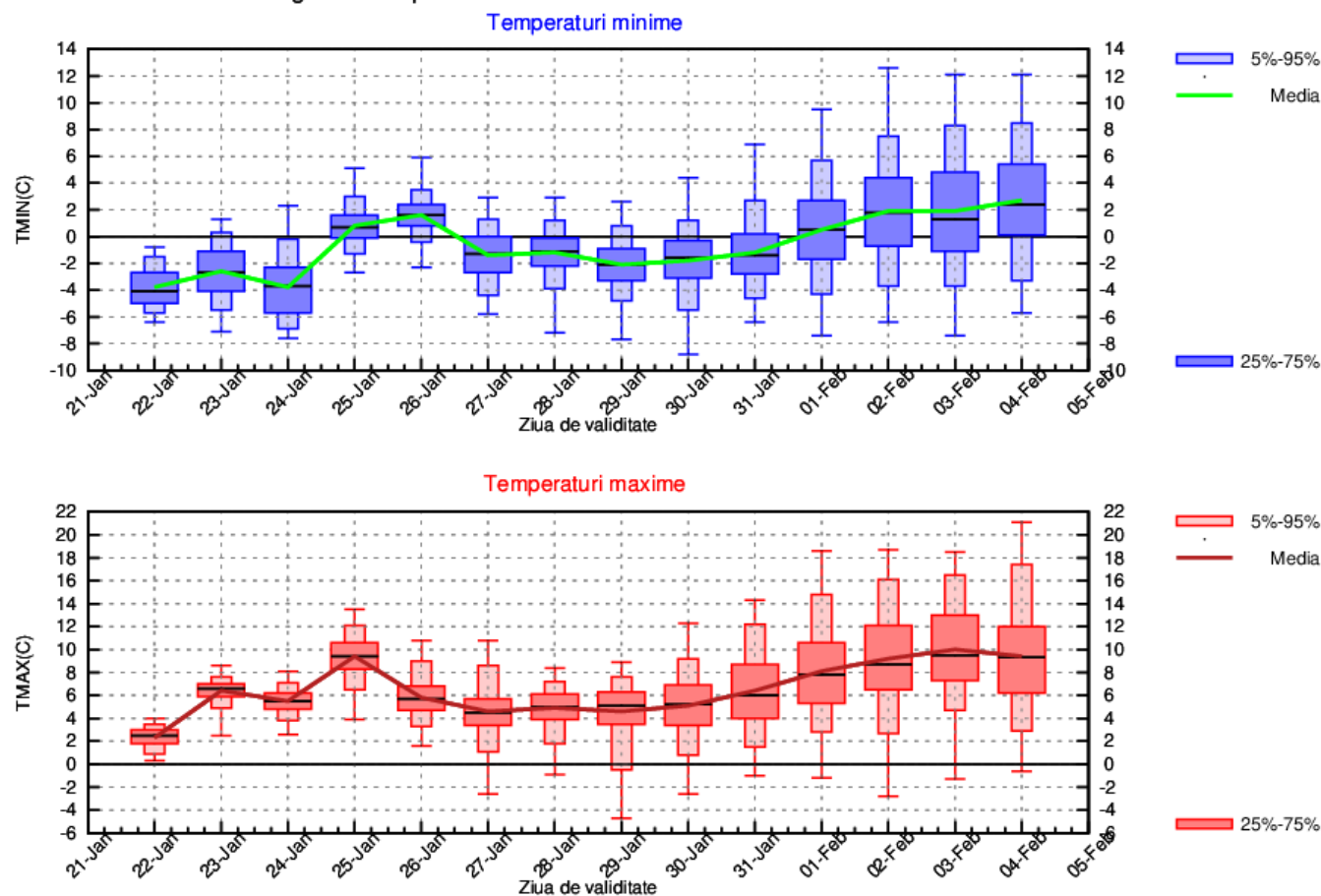


## DOBROGEA

Media maximelor va crește până spre valori în jurul a 9 grade în ziua de 25 ianuarie, pornind de la 2 grade în prima zi a intervalului de prognoză, apoi vor scădea până spre 4...5 grade în ziua de 30 ianuarie. După ziua de 30 ianuarie, vremea va intra într-un proces de încălzire care se va concretiza prin înregistrarea unor valori medii de 9...10 grade la sfârșitul celei de-a doua săptămâni de prognoză. Minimele vor avea în general un parcurs similar cu cel al maximelor, astfel că acestea vor crește până spre 1...2 grade în 26 ianuarie, pornind de la -4 grade în prima noapte a intervalului, apoi vor coborî spre -2 grade până în noaptea de 30 ianuarie. Ulterior nopții de 30 ianuarie, minimele vor crește treptat, urmând ca până la sfârșitul celei de-a doua săptămâni de prognoză să se atingă minime în jurul a 2 grade, în medie.

Probabilitatea pentru precipitații va fi mai mare în intervalul 25-27 ianuarie.

DOBROGEA Prognoza temperaturilor extreme. Model MOS-ECMWF-EPS. Baza:20240121 00 UTC

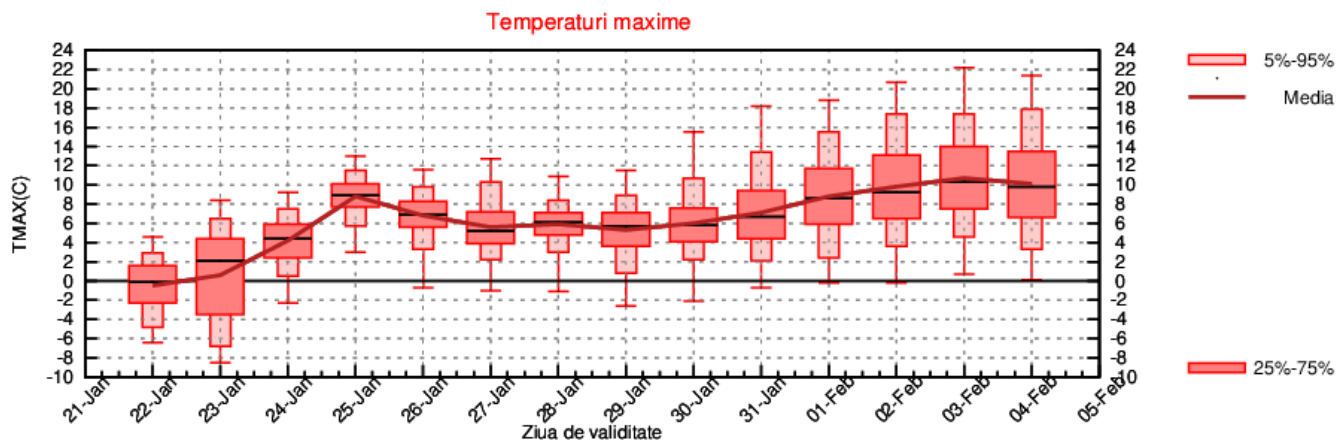
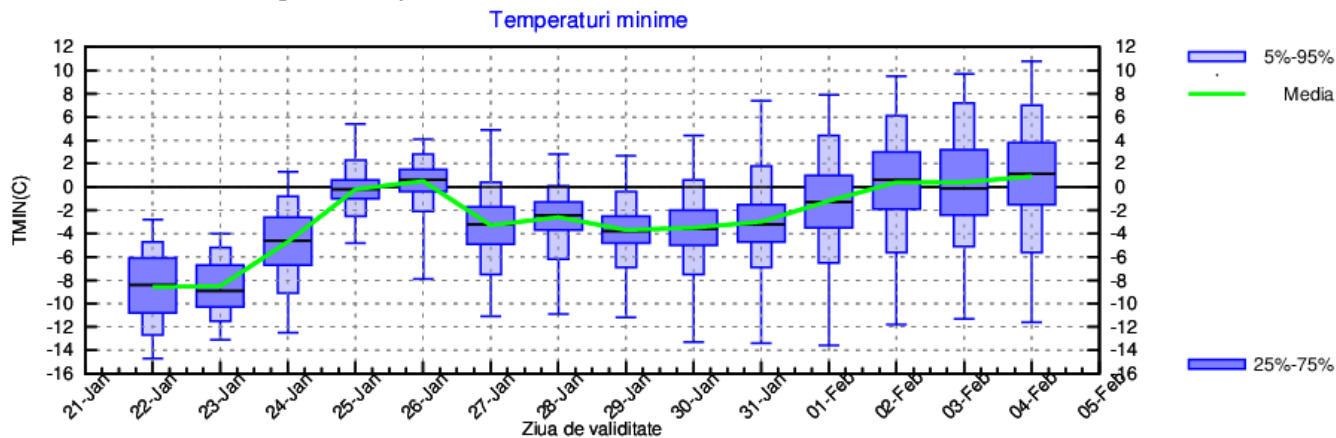


## MUNTENIA

Pornind de la medii în jurul a 1 grad în prima zi a intervalului, maximele vor crește treptat până spre 9 grade în ziua 25 ianuarie, apoi vor scădea spre medii în jurul a 5 grade, valoare ce va fi de interes pentru intervalul 27-29 ianuarie. După ziua de 29 ianuarie, vremea va intra într-un proces de încălzire ușoară ce se va concretiza prin înregistrarea unor valori maxime medii în jurul a 10 grade, la sfârșitul celei de-a doua săptămâni de prognoză. Minimele vor crește de la medii în jurul a -9...-8 grade în primele două nopți ale intervalului, până spre 0 grade în 26 ianuarie. Ulterior nopții de 26 ianuarie, în intervalul 27-30 ianuarie alternanțele termice vor fi nesemnificative, minimele urmând a avea valori de -4...-3 grade. După data de 30 ianuarie minimele vor crește treptat, urmând ca până la sfârșitul celei de-a doua săptămâni de prognoză să se atingă 0...1 grad, în medie.

Probabilitatea pentru precipitații va fi redusă.

MUNTENIA Prognoza temperaturilor extreme. Model MOS-ECMWF-EPS. Baza:20240121 00 UTC



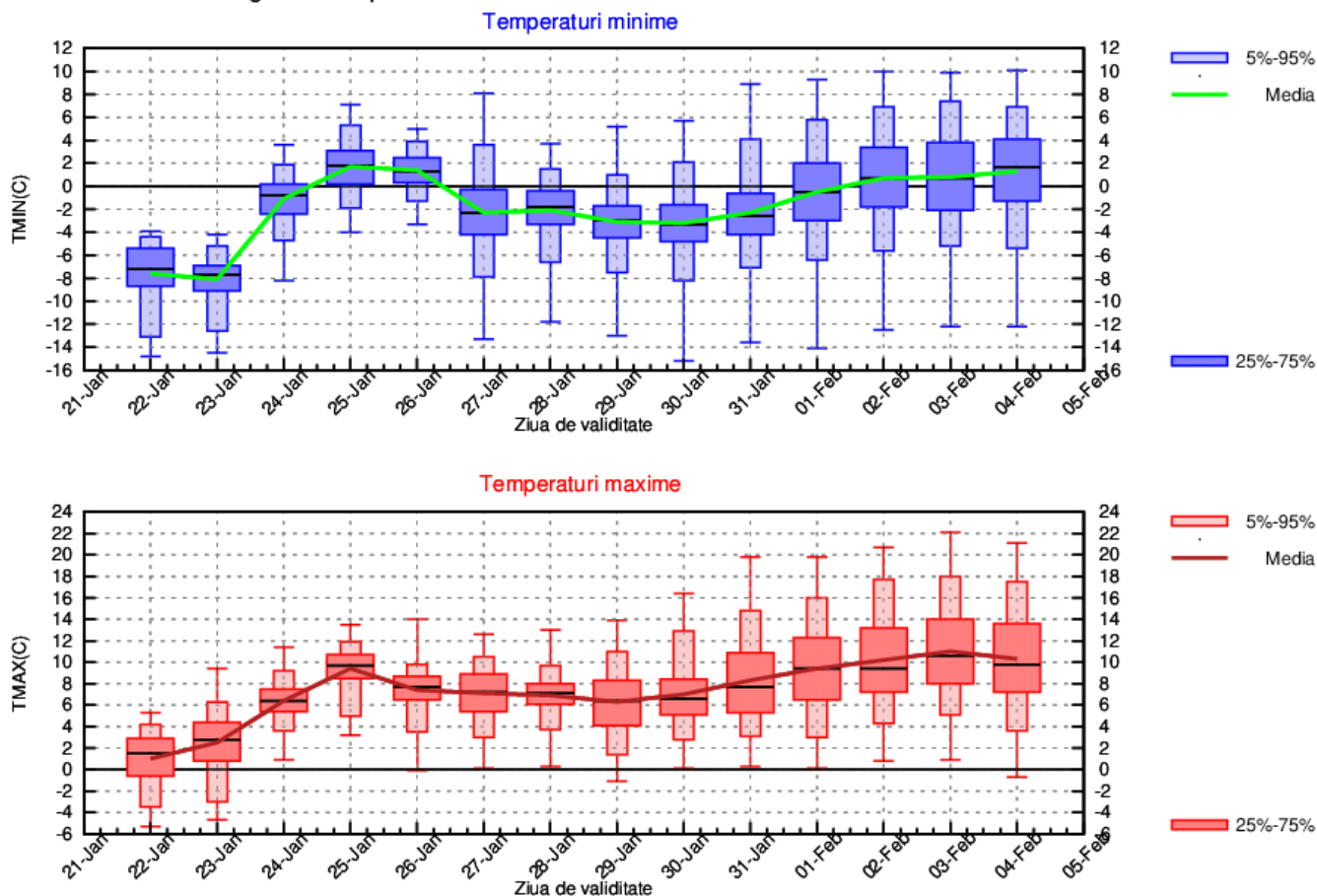


## OLTENIA

Media maximelor va crește până spre valori în jurul a 10 grade în ziua de 25 ianuarie, pornind de la 1 grad, în prima zi a intervalului de prognoză, apoi vor scădea până spre 6 grade în ziua de 30 ianuarie. După ziua de 30 ianuarie vremea va intra într-un proces de încălzire, care se va concretiza prin înregistrarea unor valori medii în jurul a 10 grade la sfârșitul celei de-a doua săptămâni de prognoză. Minimele vor avea în general un parcurs similar cu cel al maximelor, astfel că acestea vor crește până spre 2 grade în data de 26 ianuarie, pornind de la -8 grade în primele două nopți ale intervalului, apoi vor coborî până în noaptea de 30 ianuarie spre -4 grade. Ulterior nopții de 30 ianuarie, minimele vor crește treptat, urmând ca până la sfârșitul celei de-a doua săptămâni de prognoză să se atingă minime în jurul a 2 grade, în medie.

Probabilitatea pentru precipitații va fi redusă.

OLTENIA Prognoza temperaturilor extreme. Model MOS-ECMWF-EPS. Baza:20240121 00 UTC



## LA MUNTE

Maximele vor scădea de la medii în jurul a 0 grade în prima zi a intervalului până spre -5 grade în ziua de 26 ianuarie, apoi vor crește din nou până spre 0 grade în 31 ianuarie, valoare ce ulterior se va menține de interes până la sfârșitul celei de-a doua săptămâni de prognoză. În intervalul 22-25 ianuarie minimele vor fi cuprinse între -10 și -4 grade, cea mai rece noapte fiind prima noapte din interval. Ulterior nopții de 25 ianuarie, minimele vor coborî până spre -9 grade, în medie în 28 ianuarie, apoi până la sfârșitul celei de-a doua săptămâni de prognoză vor crește la valori medii în jurul a -4 grade.

Probabilitatea pentru precipitații va fi ridicată în intervalul 25-29 ianuarie, apoi din nou după ziua de 2 februarie.

MUNTE Prognoza temperaturilor extreme. Model MOS-ECMWF-EPS. Baza:20240121 00 UTC

